

Приложение
к приказу ПАО «Россети Ленэнерго»
от 12.04.2024 № 197



ПУБЛИЧНОЕ АКЦИОНЕРНОЕ ОБЩЕСТВО «РОССЕТИ ЛЕНЭНЕРГО»

РЕГЛАМЕНТ ОРГАНИЗАЦИИ

РП-19.1-001-2024

**Регламент предоставления удаленного доступа
ПАО «Россети Ленэнерго»**

Редакция 1

Санкт-Петербург
2024

СОДЕРЖАНИЕ

1. Область применения	3
2. Термины, определения и сокращения	3
3. Общие положения	4
4. Права и обязанности пользователей	5
5. Организация удаленного доступа работников Общества	6
6. Организация удаленного доступа с ПАО «Россети Ленэнерго»	7
7. Удаленный доступ к ресурсам технологической сети	9
8. Доступ в интернет	11
9. Ответственность	11
Приложение 1	13
Приложение 2	16
Приложение 3	17
Приложение 4	18
Приложение 5	20
Приложение 6	21
Приложение 7	22
Приложение 8	23

1. Область применения

1.1. Настоящий Регламент определяет порядок доступа к ресурсам и сервисам локально-вычислительной сети из глобальной сети интернет.

1.2. Настоящий Регламент является дополнением к действующим нормативным документам, определяющим требования режима и информационной безопасности.

1.3. Настоящий Регламент предназначен для применения всеми работниками, во всех структурных подразделениях, использующими средства удаленного доступа к локально-вычислительной сети, а также сторонними организациями, использующими удаленный доступ к ресурсам Общества на законных основаниях.

1.4. Пересмотр настоящего Регламента происходит при изменении законодательства Российской Федерации и утверждении локальных нормативных и организационных документов Общества, регламентирующих работу с локальными вычислительными сетями, не реже 1 раза в 5 лет.

2. Термины, определения и сокращения

В настоящем Регламенте использованы термины и следующие сокращения:

DNS имя	- имя устройства, отображающееся в характеристиках устройства;
LRD	- привилегированная доменная учетная запись;
NDA	- соглашение о неразглашении конфиденциальной информации;
VDI	- виртуальное рабочее место/сервер, создаваемое под конкретную задачу, работника/подрядчика;
VPN	- Virtual Private Network (Виртуальная частная сеть);
APM	- автоматизированное рабочее место;
ACTU	- автоматизированная система технологического управления;
Владелец договора	- руководитель или уполномоченное лицо ПАО «Россети Ленэнерго», заключившее соответствующий контракт (договор);
Владелец ИС	- руководитель, владелец корпоративной информационной системы или прикладного программного обеспечения согласно приказу ПАО «Россети Ленэнерго» от 29.09.2023 № 641 «Об утверждении перечня владельцев и объектов критической информационной инфраструктуры»;
ДЗО	- дочернее и зависимое общество, организация;

ДЦТ	- департамент по цифровой трансформации;
ДИБ	- департамент информационной безопасности;
Заявка в ТП	- обращение в систему управления заявками, поданное в установленном порядке через письмо на helpdesk@lenenergo.ru , звонок 4943377(43377) или портал самообслуживания https://helpdesk.energo.ru ;
ИБ	- информационная безопасность;
ИС	- информационная система;
ИТ	- информационные технологии;
ИТ-ресурсы	- ресурсы в зоне ответственности департамента информационных технологий;
Общество	- ПАО «Россети Ленэнерго» и ДЗО;
ОС	- операционная система;
ПДн	- персональные данные;
Регламент	- Регламент предоставления удаленного доступа ПАО «Россети Ленэнерго»;
СВТ	- средства вычислительной техники;
СКДПУ	- система контроля действий поставщиков ИТ-услуг;
СКЗИ	- средство криптографической защиты информации;
СЭД	- система электронного документооборота;
УЗ	- учетная запись для доступа к информационным системам;
ЭЦП	- электронная цифровая подпись.

3. Общие положения

3.1. Удаленный доступ пользователей к ресурсам и сервисам корпоративной сети Общества обеспечивается на основе зарегистрированных персональных учетных записей, с использованием технологии VPN, организованной в Обществе с использованием программно-аппаратных комплексов СКЗИ.

3.2. Под пользователем понимается один человек (работник, подрядчик), которому необходим доступ к ресурсам и сервисам корпоративной сети.

3.3. Все учетные записи должны быть персонифицированы и соответствовать требованиям Правил информационной безопасности ПАО «Россети Ленэнерго».

3.4. В случае возникновения опасности причинения ущерба пользователям сети, Обществу или нарушения пользователями требований локальных нормативных актов в области ИБ, удаленный доступ к корпоративной сети может быть заблокирован работником ДИБ, обладающим соответствующими административными правами, с обязательным созданием карточки инцидента.

3.5. Пользователи удаленного доступа делятся на:

3.5.1. Работников Общества – физические лица, имеющие действующий трудовой договор с Обществом;

3.5.2. Подрядчиков – работники подрядных организаций или частные лица, имеющие действующие заключенные договоры и/или NDA с Обществом;

3.5.3. Агентов – субъект, заключивший с Обществом договор участника информационного обмена.

3.6. Работники Общества и подрядчики, имеющие привилегированную учетную запись, могут получить удаленный доступ только через СКДПУ после прохождения инструктажа в ДИБ.

3.7. Заявка на предоставление персонального удаленного доступа рассматривается ДИБ в течение 5 (пяти) рабочих дней с момента поступления в работу. Отсчет времени идет:

3.7.1. для работников Общества – с момента регистрации заявки в системе управления заявками;

3.7.2. для подрядчиков – после получения согласования доступа ко всем запрошенным ИС на основании отправленных резолюций в СЭД на владельцев ИС. За согласование доступа с владельцем ИС несет ответственность владелец договора.

3.8. Сроки рассмотрения заявки на предоставление доступа между ИС подрядчиков или агентов и ИС Общества не регламентируются.

4. Права и обязанности пользователей

4.1. Работники Общества имеют следующие права:

4.1.1. пользоваться удаленным доступом к персональному АРМ;

4.1.2. пользоваться удаленным доступом к открытым сетевым файловым ресурсам серверов корпоративной сети Общества;

4.1.3. использовать другие сетевые ресурсы и сервисы согласно установленному порядку.

4.2. Подрядчики имеют следующие права:

4.2.1. пользоваться удаленным доступом к ресурсам, необходимым для выполнения обязательств в соответствии с договором.

4.3. Все пользователи обязаны:

4.3.1. следовать алгоритму предоставления доступа, описанному в настоящем Регламенте, и схеме предоставления удаленного доступа (приложение 5 к настоящему Регламенту);

4.3.2. использовать при работе только свою персональную учетную запись, а также хранить в тайне соответствующий ей пароль;

4.3.3. при выводе информации на экран устройства обеспечить исключение возможности просмотра информации посторонними лицами;

4.3.4. при работе на устройствах для удаленного доступа соблюдать требования Правил информационной безопасности ПАО «Россети Ленэнерго»;

4.3.5. соблюдать законодательство Российской Федерации в области защиты критической информационной инфраструктуры Общества;

4.3.6. незамедлительно информировать ДИБ по телефону 494-33-44 или по электронной почте oib@lenenergo.ru о выявленных нарушениях требований политики ИБ.

4.4. Всем пользователям запрещено:

4.4.1. оставлять устройство с активной VPN сессией без присмотра;

4.4.2. передавать оборудование Общества третьим лицам;

4.4.3. передавать личные устройство с активной VPN сессией другим лицам;

4.4.4. сохранять на устройствах, используемых для удаленного доступа, информацию, доступ к которой ограничен законодательством Российской Федерации, органами государственной власти и федеральными органами исполнительной власти, в том числе государственную тайну, коммерческую тайну, служебную с пометкой «Для служебного пользования», ПДн, сведения, составляющие тайну следствия и ведения судопроизводства, и т.п.

4.4.5. Разрешается удаленное подключение только с территории Российской Федерации.

5. Организация удаленного доступа работников Общества

5.1. Для работников подразделения запрос удаленного доступа осуществляется руководителем подразделения или его заместителем.

5.2. Персональный удаленный доступ для работника Общества к корпоративным ресурсам осуществляется до личного корпоративного АРМ или VDI (приложение 6 к настоящему Регламенту).

5.3. Запрос и подтверждение доступа осуществляется в системе управления заявками в утвержденном формате (приложение 2 к настоящему Регламенту).

5.4. Если для удаленного доступа к корпоративной ИС используется личный АРМ, для подтверждения соответствия требованиям ИБ Общества (приложение 3 к настоящему Регламенту) к заявке дополнительно требуется приложить информацию о АРМ (приложение 4 к настоящему Регламенту).

5.5. Ответственный работник от ДИБ после проверки предоставленной в заявке информации выдает замечания или предоставляет удаленный доступ при отсутствии замечаний. В случае несоответствия характеристик АРМ

требованиям ИБ доступ работнику предоставляется только до VDI с закрытым буфером обмена.

6. Организация удаленного доступа с ПАО «Россети Ленэнерго»

6.1. Для предоставления персонального удаленного доступа подрядчику руководитель (уполномоченное лицо) подрядчика присылает владельцу договора следующий комплект документов:

6.1.1. заявка на предоставление доступа в установленной форме (приложение 1 к настоящему Регламенту);

6.1.2. подписанное согласие на обработку ПДн от каждого работника, указанного в заявке на предоставление доступа (приложение 8 к настоящему Регламенту);

6.1.3. информация об АРМ, с которого будет производиться доступ к корпоративным ресурсам (приложение 4 к настоящему Регламенту).

6.2. Персональный удаленный доступ к корпоративным ресурсам Общества предоставляется через VDI согласно схеме (приложение 6 к настоящему Регламенту).

6.3. Для предоставления удаленного доступа от ИС к ИС руководитель (уполномоченное лицо) подрядчика или агент присылает владельцу договора необходимый комплект документов:

6.3.1. заявка на предоставление доступа в установленной форме (приложение 1 к настоящему Регламенту);

6.3.2. NDA;

6.3.3. соглашение об информационном обмене.

6.4. Удаленный доступ между ИС сторонних организаций и ИС Общества предоставляется с использованием СКЗИ, совместимыми с СКЗИ Общества, в соответствии со структурной схемой подключения сторонней организации к ресурсам Общества (приложение 7 к настоящему Регламенту). Сторонняя организация самостоятельно обеспечивает приобретение СКЗИ и/или лицензий на использование СКЗИ для создания защищенного канала связи.

6.5. Удаленный доступ предоставляется только до запрошенного ресурса и ограничивается правилами фильтрации согласно приложенным документам и требованиям Политики информационной безопасности Общества.

6.6. Для предоставления удаленного доступа комплект документов предоставляется одним из способов:

6.6.1. электронным письмом (комплект документов с сопроводительным письмом на имя владельца договора) зашифрованным ЭЦП (соответствующей действующему ГОСТ) вложением, содержащим ПДн, на один из официальных адресов Общества:

Наименование	Адрес электронной почты
Исполнительный аппарат	office@lenenergo.ru

Кабельная сеть	ks@lenenergo.ru
Выборгские электрические сети	ves@lenenergo.ru
Санкт-Петербургские высоковольтные электрические сети	spbvs@lenenergo.ru
Южные электрические сети	yues@lenenergo.ru
Гатчинские электрические сети	gtes@lenenergo.ru
Кингисеппские электрические сети	knes@lenenergo.ru
Северные электрические сети	ses@lenenergo.ru
Новоладожские электрические сети	nles@lenenergo.ru
Тихвинские электрические сети	thes@lenenergo.ru

6.6.2. официальным письмом (комплект документов с сопроводительным письмом на имя владельца договора) на почтовый адрес Общества (ПАО «Россети Ленэнерго», 197349, г. Санкт-Петербург, вн. тер. г. муниципальный округ Озеро Долгое, ул. Гаккелевская, д. 21, литера А);

6.7. Комплект документов с сопроводительным письмом обрабатывается ответственным работником канцелярии/работником, ответственным за делопроизводство в филиале/работником, ответственным за делопроизводство в подразделении, в порядке, предусмотренном для работы с внешней входящей корреспонденцией в соответствии с Инструкцией по делопроизводству в ПАО «Россети Ленэнерго».

6.8. Владелец договора подтверждает срок действия договора и комплект документов, после чего создает резолюцию в СЭД на владельца ИС и на директора ДЦТ, согласно своему уровню. Владелец договора явно формулирует запрос на согласование доступа в резолюции на владельца ИС.

6.9. Владелец ИС согласовывает доступ в формате отчета ответственного исполнителя по резолюции в СЭД.

6.10. Директор ДЦТ после согласования владельцем ИС создает подрезолюцию на директора ДИБ.

6.11. Ответственный работник от ДИБ после проверки предоставленной в заявке информации (сроки, соответствие договора и проводимых работ) выдает замечания владельцу договора или передает исполнителю.

6.12. Исполнитель адресно передает подрядчикам учетные записи, пароли и инструкции по подключению на почты, указанные в заявке на предоставление доступа.

6.13. Удаленный доступ предоставляется на срок до конца текущего года, но не более срока действия договора. После окончания срока УЗ блокируется автоматически. По заявкам, подаваемым в декабре текущего года, доступ может быть предоставлен до конца следующего года. При необходимости доступ может быть продлен подачей повторного запроса.

6.14. В случае если срок действия договора истек, от владельца договора необходимо обоснование на продление доступа. Процедура

продления удаленного доступа аналогична процедуре получения нового. Доступ по истекшему договору предоставляется не более чем на один месяц.

6.15. Основанием для продления доступа при отсутствии действующего договора являются:

6.15.1. гарантийные обязательства;

6.15.2. NDA с описанием проводимых работ.

6.16. Смена исполнителей по договору, объектов доступа, протоколов, а также другие изменения предоставленного доступа осуществляются путем направления владельцу договора новой заявки в порядке, аналогичном изложенному выше.

6.17. В случае увольнения работника подрядной организации или прекращения его участия в работах по договору, подрядчик обязан незамедлительно информировать владельца договора официальным письмом на один из официальных адресов Общества (таблица пункт 6.6.1) и ДИБ (oiб@lenenergo.ru).

7. Удаленный доступ к ресурсам технологической сети

7.1. Удаленный доступ до сегмента АСТУ сети запрещен. В исключительных случаях, по служебной записке через СЭД с согласованием первым заместителем генерального директора – главным инженером, для обеспечения дистанционного режима исполнения должностных обязанностей предоставляется удаленный доступ работников и подрядных организаций к объектам критической информационной инфраструктуры при условии принятия мер, отраженных в пункте 8.3 настоящего Регламента.

7.2. В дистанционном режиме не допускается предоставлять удаленный доступ для управления (в том числе путем передачи управляющих команд и (или) сигналов, изменения параметров управляемых процессов и осуществления иных управляющих воздействий) режимами функционирования промышленного (технологического) оборудования (устройств) автоматизированных систем управления производственными (технологическими) процессами, являющихся значимыми объектами критической информационной инфраструктуры.

7.3. В целях минимизации рисков возникновения дополнительных угроз безопасности информации в объектах критической информационной инфраструктуры при осуществлении удаленного доступа работников необходимо принятие следующих мер:

7.3.1. Проведение инструктажа работников Общества, осуществляющих удаленный доступ к объектам критической информационной инфраструктуры, о правилах безопасного удаленного взаимодействия с такими объектами.

7.3.2. Определение перечня средств вычислительной техники, в том числе портативных мобильных средств вычислительной техники (ноутбуков, планшетных компьютеров, мобильных устройств), которые будут

предоставлены работникам для удаленной работы. Для удаленного доступа запрещено использование личных средств вычислительной техники, в том числе портативных мобильных средств вычислительной техники.

7.3.3. Определение перечня информации и информационных ресурсов (программ, томов, каталогов, файлов), расположенных на серверах объектов критической информационной инфраструктуры, к которым будет предоставляться удаленный доступ.

7.3.4. Назначение минимально необходимых прав и привилегий пользователям при удаленной работе.

7.3.5. Идентификация удаленных СВТ по физическим адресам (MAC-адресам) на серверах объектов критической информационной инфраструктуры, к которым будет предоставляться удаленный доступ, предоставление им доступа к информационным ресурсам объектов критической информационной инфраструктуры методом «белого списка».

7.3.6. Исключение возможности эксплуатации удаленных СВТ посторонними лицами.

7.3.7. Выделение в отдельный домен работников, управление которым должно осуществляться с серверов Общества, и присвоение каждому удаленному СВТ сетевого (доменного) имени.

7.3.8. Обеспечение двухфакторной аутентификации работников, удаленных СВТ, при этом один из факторов обеспечивается устройством, отделенным от объекта критической информационной инфраструктуры, к которому осуществляется доступ.

7.3.9. Организация защищенного доступа с удаленного СВТ к серверам объектов критической информационной инфраструктуры с применением средств криптографической защиты информации (VPN).

7.3.10. Применение на удаленных СВТ средств антивирусной защиты информации, обеспечение актуальности баз данных признаков вредоносных компьютерных программ (вирусов) на удаленных СВТ путем их ежедневного обновления.

7.3.11. Исключение возможности установки работником программного обеспечения на удаленное СВТ, кроме программного обеспечения, установка и эксплуатация которого определена служебной необходимостью, реализуемое штатными средствами операционной системы удаленного СВТ или средствами защиты информации от несанкционированного доступа.

7.3.12. Обеспечение мониторинга безопасности объектов критической информационной инфраструктуры, в том числе ведения журналов регистрации действий работников, удаленных СВТ и их анализа.

7.3.13. Блокирование сеанса удаленного доступа пользователя при длительности более 24 часов.

7.3.14. Обеспечение возможности оперативного реагирования и принятия мер защиты информации при возникновении компьютерных инцидентов.

7.4. Для предоставления доступа требуется выполнить требования пунктов раздела 6 настоящего Регламента.

8. Доступ в интернет

8.1. Каждый работник Общества может получить ограниченный (в соответствии с пунктом 8.3 настоящего Регламента) доступ в глобальную сеть интернет, если это не противоречит интересам Общества.

8.2. Доступ предоставляется только для решения производственных задач в рамках должностных инструкций.

8.3. Доступность ресурсов может быть ограничена на основании внутренних нормативных документов, рекомендаций от регулирующих органов или при наличии вирусных сигнатур.

8.4. ДИБ не сообщает об изменениях в списке запрещенных ресурсов.

8.5. Доступ в интернет предоставляется с 8:00 до 21:00 в рабочие дни.

8.6. Доступ в интернет в выходные и праздничные дни предоставляется по заявке в техподдержку (helpdesk@lenenergo.ru) от руководителя или заместителя руководителя. В заявке на доступ должны быть следующие данные:

8.6.1. описание выполнимых работ;

8.6.2. дата и время доступа в сеть интернет (одна заявка может включать несколько дат в пределах одного месяца);

8.6.3. список ресурсов сети интернет;

8.6.4. обоснование проведения работ в выходной день;

8.6.5. список работников и DNS имени APM (DNS имя – Имя узла, можно получить, выполнив инструкцию приложения 4 к настоящему Регламенту).

8.7. Заявка на доступ в выходные и праздничные дни должна подаваться не позднее чем за 2 (два) рабочих дня до даты предоставления доступа. Заявки, поданные позднее, не рассматриваются.

9. Ответственность

9.1. Ответственность за организацию выполнения требований настоящего Регламента в структурных подразделениях возлагается на руководителей.

9.2. Руководители структурных подразделений Общества несут ответственность за предоставление подчиненным работникам удаленного доступа к ресурсам и сервисам локально-вычислительной сети в строгом соответствии с положением о подразделении и с должностными инструкциями работников.

9.3. Работники Общества несут персональную ответственность за соблюдение требований настоящего Регламента. Работники, нарушающие требования настоящего Регламента, привлекаются к дисциплинарной,

административной, уголовной и иной предусмотренной действующим законодательством Российской Федерации ответственности.

9.4. Ответственность за соблюдение требований настоящего Регламента руководителем и работниками подрядных организаций должна включаться в заключаемые договоры, в рамках которых подразумевается организация удаленного доступа.

9.5. Администраторы автоматизированных и информационных систем, к которым предоставляется удаленный доступ, несут ответственность в соответствии с их должностными инструкциями за корректную работу этих систем.

9.6. Контроль за выполнением требований информационной безопасности осуществляет ДИБ.

Приложение 1
к Регламенту предоставления
удаленного доступа
ПАО «Россети Ленэнерго»

Пример письма-запроса на предоставление удаленного доступа для подрядчиков

На бланке организации

Кому: (владельцу договора)
ПАО «Россети Ленэнерго»
Ф.И.О.

От кого:

В соответствии с договором оказания услуг от _____ № _____ (или указать другое основание) ООО «_____» (указать организацию) должно провести работы (указать виды работ или услуг).

Прошу Вас предоставить удаленный доступ к **ресурсам (например, к серверам электронного документооборота, корпоративному portalу и т.д.)** ПАО «Россети Ленэнерго» **в период с дд.мм.гггг до дд.мм.гггг**. Подключение к информационно-телекоммуникационной инфраструктуре ПАО «Россети Ленэнерго» будет производиться работниками **ООО «_____»** согласно приложенному списку (приложение 1 к письму)*. Также прилагаю согласия на обработку персональных данных (приложение 2 к письму) и вывод команды в текстовой форме согласно инструкции.

Необходимость выполнения работ с использованием удаленного доступа обусловлена следующими причинами: **(привести обоснования невозможности проведения работ локально с присутствием представителя Исполнителя на площадке Заказчика).**

В целях исключения негативного воздействия на информационно-телекоммуникационную сеть ПАО «Россети Ленэнерго», недопущения создания угроз и инцидентов информационной безопасности гарантирую соблюдение требований информационной безопасности:

- на рабочих станциях **ООО «_____»** установлен полный набор обновлений операционной системы (далее – «ОС»), включено автоматическое обновление ОС, ОС соответствует требованиям, указанным в приложении 3 к Регламенту предоставления удаленного доступа ПАО «Россети Ленэнерго»;

- на рабочих станциях **ООО «_____»** установлено, обновлено и постоянно находится в активном состоянии антивирусное ПО, антивирусные базы в актуальном состоянии;

- индивидуальные учетные записи и пароли, выданные для удаленного подключения, не передаются третьим лицам;

- сессия удаленного подключения к информационно-телекоммуникационной инфраструктуре находится в активном состоянии только во время выполнения работ, в остальное время сессия разорвана;

- работы, проводимые работниками **ООО «_____»** в информационно-телекоммуникационной сети ПАО «Россети Ленэнерго», не выходят за рамки договора (соглашения).

До работников **ООО** «_____», указанных в настоящем письме, доведена информация о том, что ПАО «Россети Ленэнерго» является субъектом критической информационной инфраструктуры РФ (далее – КИИ), обеспечение безопасности которого регулируется Федеральным законом от 26.07.2017 № 187-ФЗ. Нарушение вышеуказанных требований, а также использование программ или иной информации, которые заведомо предназначены для неправомерного воздействия на КИИ, в случае причинения вреда КИИ, могут быть расценены в качестве неправомерного воздействия на КИИ РФ и могут повлечь ответственность, предусмотренную действующим законодательством РФ, в том числе ст. 274.1 УК РФ.

Контакт для обратной связи по письму –

Приложение:

1. Список с правами доступа;
2. Согласие на обработку персональных данных;
3. Вывод команды с личного АРМ.

Должность

Ф.И.О.

Ф.И.О.
Телефон

*- Для работника необходимо придумать логин в формате фамилия.ио кириллицей. Если логин задублирован в системе, администраторы сами придумают новый. Обязательно указывать объект доступа – подсеть или ip-адрес, протоколы, по которым будет осуществляться доступ. Если протокол прикладного уровня, достаточно указать наименование (ssh, rdp). Если нужно открыть порт, обязательно указывать транспортный протокол, например: 5565/tcp, 10001/udp. В случае если договоров обслуживания несколько, для каждого конкретного работника указывать договор, по которому он работает. Доступ может быть согласован до даты окончания договора, после доступ будет автоматически отключен. Для ускорения создания учетных записей письмо в формате .doc, в дополнение к подписанному письму, необходимо направить в адрес владельца договора.

Приложение 1
к письму от _____ № _____

Ф.И.О.	Контактная информация (почта/телефон)	Регион	Логин	Паспортные данные	Номер договора	Версия ОС	Внешний IP-адрес источника (если имеется статический)	Объект доступа	Протокол/порт	Наименование системы	Роль в ОС
Петров Антон Андреевич	aa-petrov@example.com +7 999-909-99-98	Санкт-Петербург	petrov.a a	4123 234568 от 01.01.1980г Выдан УФМС...	20 - 1111 от 11.12.2020	Windows 10 20H2	213.123.123.45	192.168.3.47	ssh	Сервер управления	Польз.
								192.168.12.0/25	5546/udp	Сервера конфигураций	Админ.
Смирнов Александр Валерьевич	av-smirnov@example.com +7 999-909-99-99	Санкт-Петербург	smirnov .av	4123 234568 от 01.01.1980г Выдан УФМС...	20 - 1111 от 11.12.2020	Android 10	213.111.222.33	192.168.40.0/24	rdp	Терминальные сервера	Полз.

Приложение 2
к Регламенту предоставления
удаленного доступа
ПАО «Россети Ленэнерго»

**Пример запроса на предоставление удаленного доступа для работников
ПАО «Россети Ленэнерго»**

№	Ф.И.О.	Отдел	Должность	Логин	Обоснование	Срок действия доступа	LRD
1							

Приложение 3
к Регламенту предоставления
удаленного доступа
ПАО «Россети Ленэнерго»

Требования к системе

АРМ, использующий удаленный доступ к корпоративным ресурсам Общества, должен соответствовать следующим требованиям:

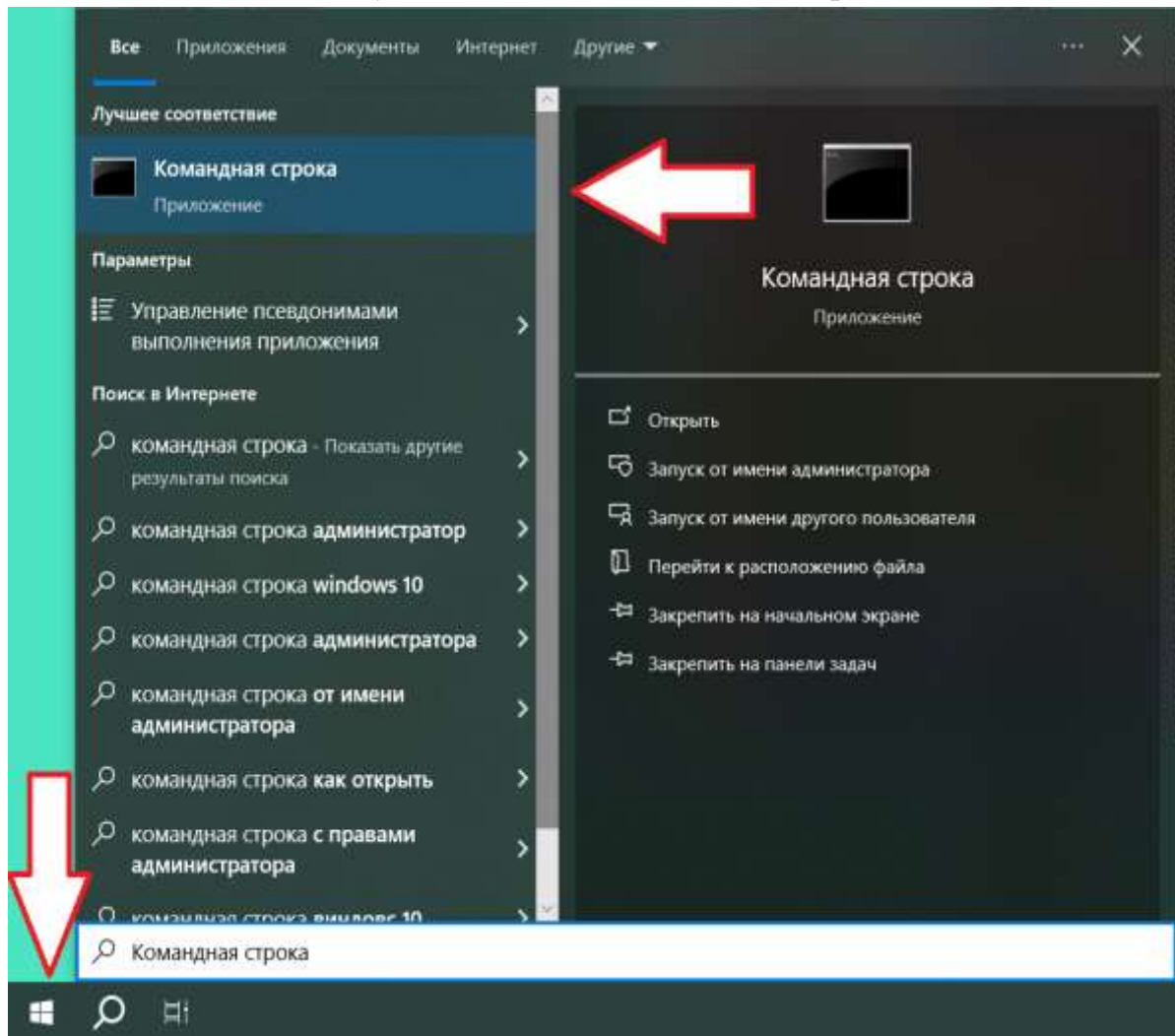
- установлена лицензированная поддерживаемая производителем ОС;
- установлен лицензионный антивирус, с актуальными антивирусными базами (не старше 1 месяца);
- доступ к АРМ должен осуществляться с персональной УЗ, защищенной паролем.

Приложение 4
к Регламенту предоставления
удаленного доступа
ПАО «Россети Ленэнерго»

Инструкция по сбору данных с персонального АРМ

Для Windows:

1. Нажмите «Пуск»>введите «Командная строка»



2. В окне «Командная строка» введите «systeminfo»



3. Полученный вывод команды «systeminfo», скопировать текст и вставить в текстовый редактор.

4. Текстовый файл сохранить в соответствии с Ф.И.О. работника.

Для Linux:

Предоставить вывод команды `uname -a`.

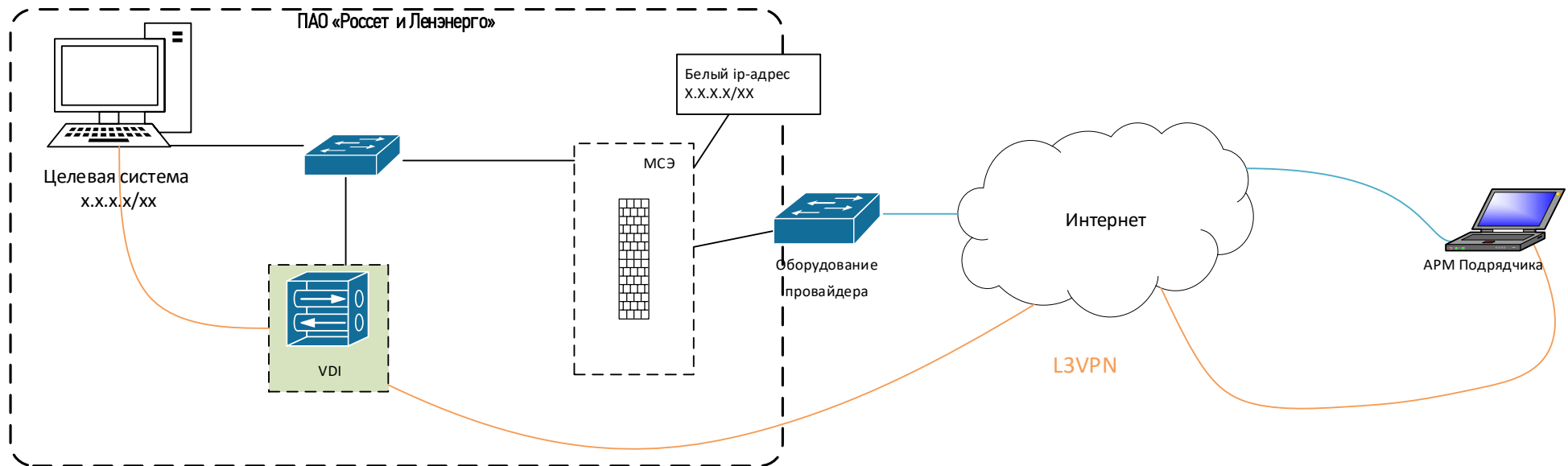
Приложение 5
к Регламенту предоставления
удаленного доступа
ПАО «Россети Ленэнерго»

Схема предоставления удаленного доступа

(приложение размещено на вкладке «Контент» в СЭД)

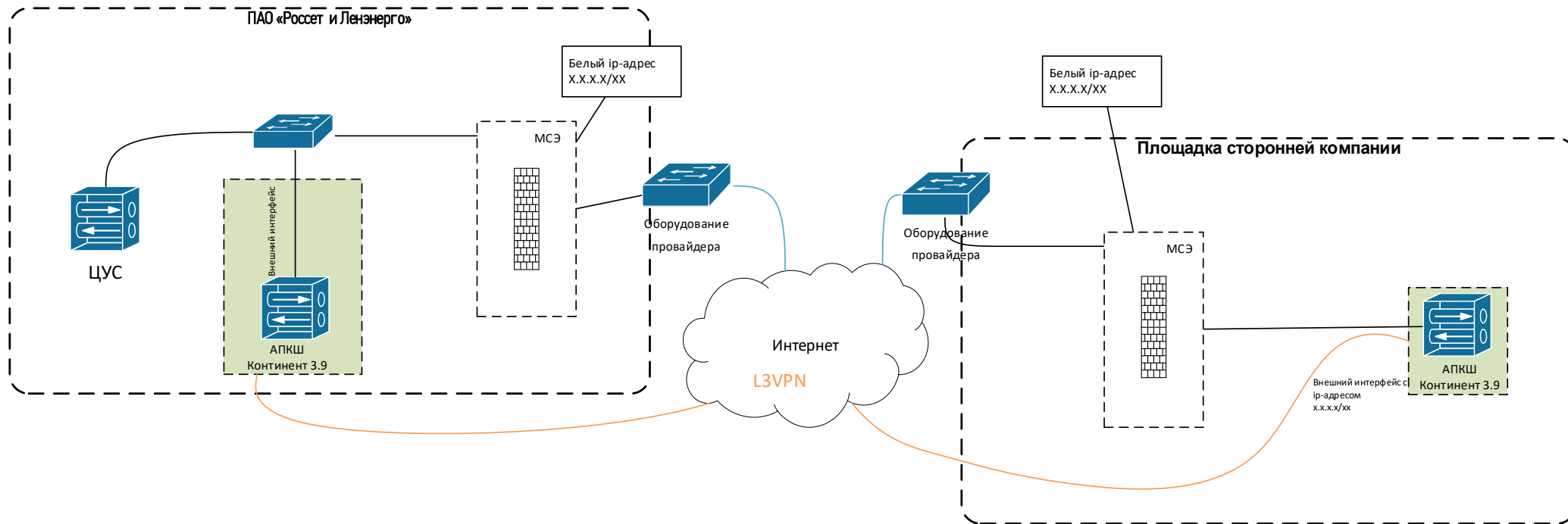
Приложение 6
к Регламенту предоставления
удаленного доступа
ПАО «Россети Ленэнерго»

Схема удаленного доступа подрядчика



Приложение 7
к Регламенту предоставления
удаленного доступа
ПАО «Россети Ленэнерго»

Схема подключения к ИС ПАО «Россети Ленэнерго» от сторонней ИС



Приложение 8
к Регламенту предоставления
удаленного доступа
ПАО «Россети Ленэнерго»

**Типовая форма согласия субъекта персональных данных на обработку
персональных данных для доступа к ОКИИ**

Я, _____,
(фамилия, имя, отчество)

зарегистрирован(а) по адресу: _____

проживающий (ая) по адресу: _____

паспорт _____ № _____
серии _____
выдан _____

дата « _____ » _____ г.
выдачи

свободно, своей волей и в своем интересе в соответствии с требованиями Федерального закона от 27 июля 2006 г. № 152-ФЗ «О персональных данных» даю согласие ПАО «Россети Ленэнерго», (ОГРН 1027809170300, ИНН 7803002209), адрес регистрации: г. Санкт-Петербург, вн. тер. г. муниципальный округ Озеро Долгое, ул. Гаккелевская, д. 21, литера А (далее – Оператор), на обработку следующих персональных данных:

Фамилия, имя, отчество (при наличии), паспортные данные, адрес регистрации по месту жительства, адрес фактического проживания, пол, номера телефонов (стационарный, мобильный), IP-адрес, геоданные, адрес электронной почты, место работы, занимаемая должность

в целях:

предоставления удаленного доступа к объекту КИИ для выполнения работ по договору от _____ № _____.

Разрешаю оператору производить автоматизированную, а также осуществляемую без использования средств автоматизации обработку моих персональных данных, а именно: сбор, запись, систематизацию, накопление, хранение, уточнение (обновление, изменение), извлечение, использование,

передачу (предоставление, доступ)*, обезличивание, блокирование, удаление, уничтожение.

Согласие вступает в силу со дня его подписания и действует в течение трех лет с момента прекращения гражданско-правового договора.

Настоящее согласие может быть отозвано в любое время на основании моего письменного заявления, направленного по адресу: ПАО «Россети Ленэнерго», г. Санкт-Петербург, вн. тер. г. муниципальный округ Озеро Долгое, ул. Гаккелевская, д. 21, литера А.

Я предупрежден(а), что в случае отзыва согласия на обработку персональных данных Оператор вправе продолжить обработку персональных данных в случаях и порядке, предусмотренных Федеральным законом от 27 июля 2006 г. № 152-ФЗ «О персональных данных».

(дата)

(подпись)

(расшифровка
подписи)

* Указывается, кому предполагается передача персональных данных (наименование юридического лица (или Ф.И.О. физического лица), ИНН, ОГРН (ОГРНИП), адрес регистрации).